

POVODŇOVÉ ORGÁNY, HLÁSNÁ SLUŽBA A POVODŇOVÉ PLÁNY



POVODŇOVÉ ORGÁNY

Řízení ochrany před povodněmi zahrnuje:

- Přípravu na povodňové situace
- Řízení, organizaci a kontrolu všech příslušných činností v průběhu povodně a po povodni
- Povodňové orgány se při své činnosti řídí **povodňovými plány**
- Povodňový orgán nižšího stupně může požádat povodňový orgán vyššího stupně o převzetí řízení ochrany před povodněmi v případě, že vlastními silami není schopen tuto ochranu zabezpečit



ŘÍZENÍ OCHRANY PŘED POVODNĚMI

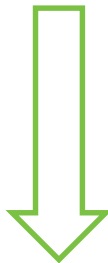
Mimo povodeň

- Obce
- Hl. m. Praha – orgány městských částí

- Obce s rozšířenou působností
- Hl. m. Praha – orgány městských částí stanovené Statutem hl. m. Prahy

- Krajské úřady

- Ministerstvo životního prostředí



Během povodně

- Povodňové komise obcí
- Hl. m. Praha – povodňové komise městských částí

- Povodňové komise ORP
- Hl. m. Praha – povodňové komise městských částí stanovené Statutem hl. m. Prahy

- Povodňové komise krajů

- Ústřední povodňová komise



PŘECHOD ŘÍZENÍ NA...

- **Vyšší povodňový orgán** - § 77 odst. (8)

Povodňový orgán, který převezme řízení ochrany před povodněmi na základě žádosti povodňového orgánu nižšího stupně nebo z vlastního rozhodnutí, je **povinen oznámit příslušným nižším povodňovým orgánům datum a čas převzetí, rozsah spolupráce, ukončení řízení ochrany před povodněmi a provést o tom zápis v povodňové knize. Nižší povodňové orgány zůstávají dále činné**, provádějí ve své územní působnosti opatření podle svých povodňových plánů v koordinaci s vyšším povodňovým orgánem nebo podle jeho pokynů.

- **Orgán krizového řízení** - § 77 odst. (9)

Při vyhlášení krizového stavu dle zvláštního zákona, zasedá příslušný krizový štáb a příslušná povodňová komise společně. Pravomoci povodňových orgánů nejsou vyhlášením krizového stavu dotčeny.



POVODŇOVÉ PLÁNY

- Souhrn organizačních a technických opatření k odvrácení nebo zmírnění škod při povodni
- Digitální nebo papírová forma
- **Věcná část:** údaje potřebné pro zajištění ochrany před povodněmi – např. SPA
- **Organizační část:** seznam, adresy a způsob zapojení účastníků
- **Grafická část:** mapy a plány, ZÚ, evakuační trasy a místa



POVODŇOVÉ PLÁNY

Digitální forma

Papírová forma →

Povodňový plán Jihomoravského kraje

AKTUÁLNĚ PŘEDPOVĚD ČINNOSTI MAPY POVIS

Zadat název obce nebo ICOB

Změnit mapu

Legenda

- Uživatelská mapa
- Hlášené profily
 - Kategorie A
 - Kategorie B
 - Kategorie C
 - zahraněční
- Srážkoměrné stanice
 - ČHMÚ
 - Povodí Labe
 - Povodí Moravy
 - Povodí Odry
 - Povodí Ohře
 - Povodí Vltavy
 - Ostatní
- Ohrožené objekty
 - Ohrožující objekt
 - Místa omezující odtokové poměry
 - Ohrožení bleskovou povodní mimo tok
- Vodní nádrže dle kategorií
 - Sučné nádrže (pořdy)
 - Vodní díla I. kategorie
 - Vodní díla II. kategorie
 - Vodní díla III. kategorie
 - Nádrže IV. kategorie
 - Nádrže bez

Dotaz
Měření

Kraj: Jihomoravský kraj
ID kraje: CZ064

Krajský úřad Pardubického kraje

Povodňová komise uceleného povodí Labe

POVODŇOVÝ PLÁN

MĚSTA

PŘELOUČ

OBCE S ROZŠÍŘENOU PŮSOBNOSTÍ

ADONIX

ČERVENEC - SRPEN 2003



POVODŇOVÉ PLÁNY - OBSAH

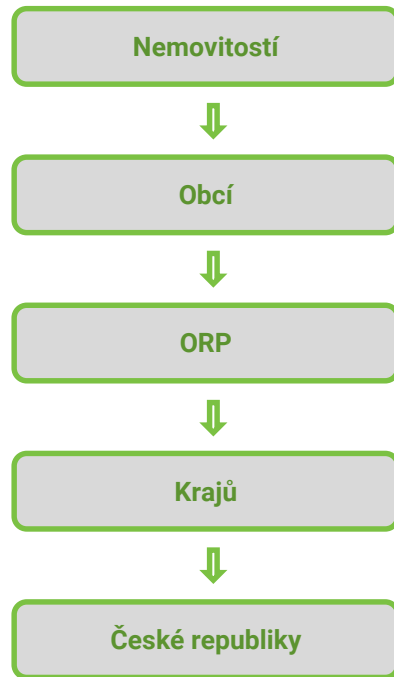
- TNV 75 2931 – norma pro vypracování povodňových plánů
- Způsob zajištění včasných a spolehlivých informací o vývoji povodně
- Možnosti ovlivnění odtokového režimu
- Organizace a příprava zabezpečovacích prací
- Způsob zajištění včasné aktivizace povodňových orgánů
- Zabezpečení hlásné a hlídkové služby
- Zabezpečení ochrany objektů
- Příprava a organizace záchranných prací
- Stanovené stupně povodňové aktivity



POVODŇOVÉ PLÁNY - STRUKTURA

ODVĚTVOVÁ TECHNICKÁ NORMA VODNÍHO HOSPODÁŘSTVÍ		Srpen 2006
MŽP	POVODŇOVÉ PLÁNY	TNV 75 2931
Obsah		
		Strana
	Předmluva.....	2
1	Předmět normy	4
2	Citované normativní dokumenty.....	4
3	Termíny a definice	4
4	Všeobecně.....	4
5	Podklady pro vypracování povodňového plánu.....	7
6	Skladba a obsah povodňového plánu.....	8
	Příloha A (informativní) Vzor tituluho listu povodňového plánu.....	12
	Příloha B (informativní) Vzor skladby povodňového plánu obce	13
	Příloha C (informativní) Vzor skladby povodňového plánu nemovitosti právnických a podnikajících fyzických osob	21
	Příloha D (informativní) Vzor skladby povodňového plánu nemovitosti fyzických osob	29
	Příloha E (informativní) Vzor zápisu do povodňové knihy.....	35

HYDROPROJEKT CZ a.s.





POVODŇOVÝ INFORMAČNÍ SYSTÉM (POVIS)

Povodňový plán České republiky

AKTUÁLNĚ PŘEDPOVĚĎ ČINNOSTI MAPY POVIS

[Důležité stránky]
Grafická část

- Titulní list
- Úvod
- Povodňová charakteristika území ČR
- Organizace povodňové ochrany v ČR
- Ústřední povodňová komise
- Ministerstvo životního prostředí ČR
- Ministerstvo vnitra ČR, Policejní prezidium ČR a Hasičský záchranný sbor
- Ministerstvo obrany, Armáda ČR
- Společná ustanovení
- Vyžádání pomoci při řízení ochrany před povodněmi
- Informační zabezpečení ochrany před povodněmi na centrální úrovni
- Přílohy
 - Grafická část**
 - Česká republika
 - Hlásné profily
 - Vodní toky a díla
 - Záplavová území
 - Dibavod
 - Objekty povodňového plánu
 - Postupové doby
 - Doprava
 - Důležité organizace

Mapa České republiky

Hlásné profily

[Vodní toky a díla](#)

Záplavová území

Dibavod (digitální báze vodohospodářských dat)

Objekty digitálního povodňového plánu ČR

Postupové doby na vybrané říční síti

Doprava

[Důležité organizace povodňového plánu](#)

Uživatelská mapa - obsahuje všechna témata

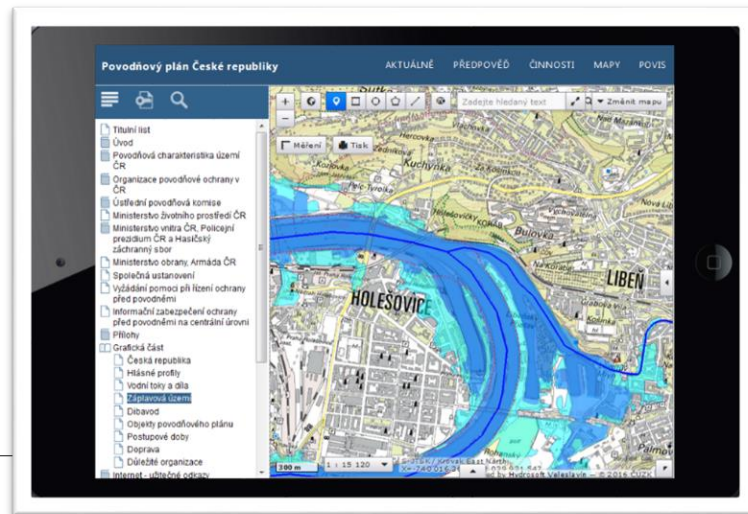
POVIS:
Úseky toků v oblastech s významným povodňovým rizikem
Riziková území při přívalových srážkách v ČR

Podrobný popis datových zdrojů je v [Technické dokumentaci map](#).

Soubor: d_mapy.htm



[webové stránky](#)

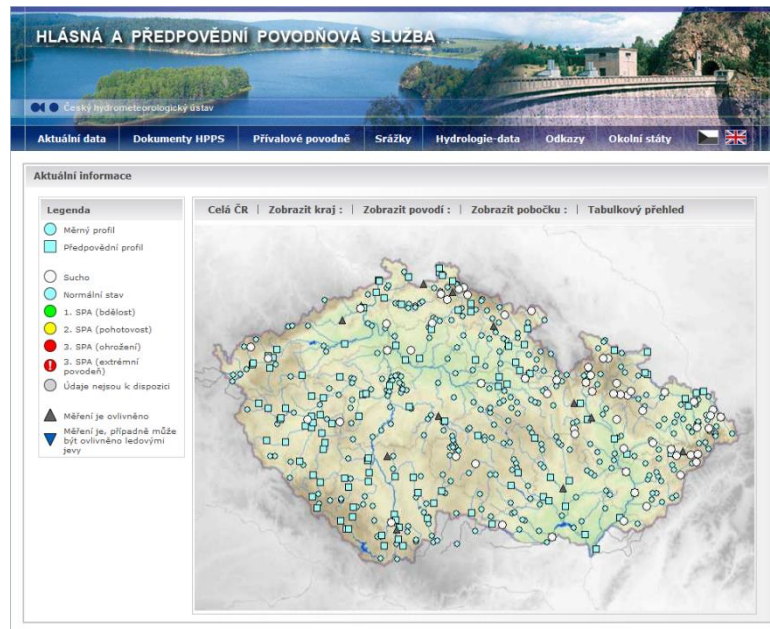


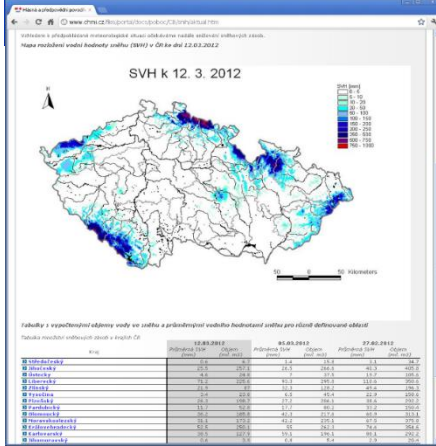
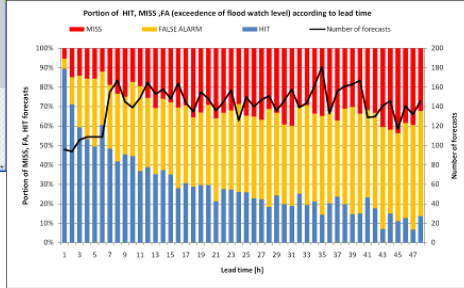
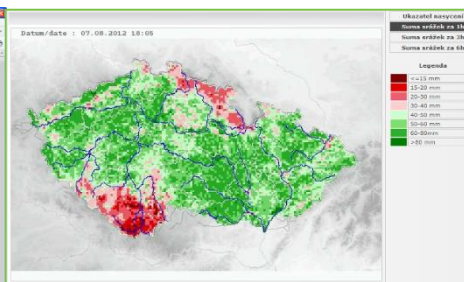
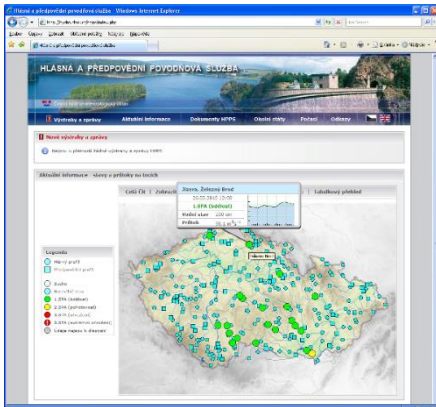


PŘEDPOVĚDNÍ POVODŇOVÁ SLUŽBA

Informuje:

- o **možnosti vzniku povodně** a o dalším **nebezpečném vývoji**
- o hydrometeorologických prvcích charakterizujících vznik a vývoj povodně, zejména o srážkách, vodních stavech a průtocích ve vybraných profilech
- Zabezpečuje **ČHMÚ** ve spolupráci se správci povodí



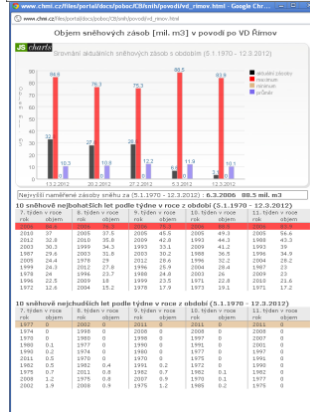


ČESKÝ HYDROMETEOROLOGICKÝ ÚSTAV Praha 4, Na Šabotce 17
 Zpráva č. 2 V Praze 12. srpna 2011
 Týden: Od 10. 8. 2011 do 16. 8. 2011

Týdenní zpráva
 o hydrometeorologické situaci v České republice

Ředitel ústavu: Ing. Ivan Obrovský, DrSc.
 Vedoucí oddělení hydrometeorologické předpovědi: RNDr. Karel Čížek, Ph.D.
 Vedoucí oddělení synoptické meteorologie: RNDr. František Šupla

Zpracoval:
 Meteorolog ve službě: RNDr. Arnošt Šir
 Redaktor ve službě: Ing. Alena Vávrová
 Lenka Červená, p.p.



- Výstrahy
- Informační zprávy
- Měřená data
- Hydrologické předpovědi
- Evidence hlásných profilů
- Hodnocení sněhové pokrývky
- Flashflood guidance
- Hodnotící zprávy pravidelné i mimořádné



HLÁSNÁ POVODŇOVÁ SLUŽBA

- Zabezpečuje informace povodňovým orgánům pro varování obyvatelstva v místě očekávané povodně a v místech ležících níže na vodním toku
- Informuje o vývoji povodňové situace a předává zprávy a hlášení potřebná k jejímu vyhodnocování a k řízení opatření na ochranu obyvatelstva před povodněmi
- **Organizují ji povodňové orgány obcí a povodňové orgány pro správní obvody ORP**
- Je postavena na informacích z terénu (vodní stavy i mimo hlášené profily, průtočnost koryt...)



HLÍDKOVÁ SLUŽBA

- **Sleduje vývoj povodňové situace**
- Zajišťuje potřebné údaje:
 - pro výkon **Hlásné povodňové služby**
 - pro řízení a koordinaci povodňových opatření
 - pro varování obyvatelstva v místě očekávané povodně
- **Činnost zahajuje, dojde-li ke zvýšenému nebezpečí povodně**
- Zahajuje a ukončuje činnost **na pokyn předsedy povodňové komise**
- Kontroluje: hlásné profily, úseky vodních toků daného území, kapacitu mostů, lávek, propustků, vývoj povodňové situace nad územím, kritické oblasti atd.

ČINNOST POVODŇOVÝCH ORGÁNŮ PŘI POVODNI



POVODŇOVÁ VÝSTRAHA

V případě obdržení výstrahy ČHMÚ:

- Věnovat zvýšenou pozornost vodním tokům a vývoji počasí
- Upozornit všechny členy PK a prověřit jejich případnou dosažitelnost
- Provéřít funkčnost spojení na povodňové orgány sousedních obcí
- Sledovat další zprávy a vývoj situace na webu ČHMÚ a podniků Povodí
- Provést zápis v povodňové knize



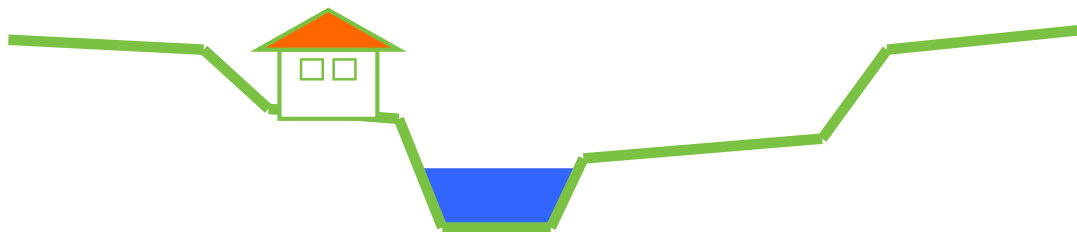
STUPNĚ POVODŇOVÉ AKTIVITY

- Vázány na dosažení směrodatných limitů
- Limity jsou stanoveny povodňovými orgány v povodňových plánech
- 1. SPA se nevyhlašuje a neodvolává – nastává při překročení limitů nebo při vydání výstrahy předpovědní povodňové služby
- **2. a 3. SPA vyhláší a odvolávají povodňové orgány** – podnětem k vyhlášení je obvykle překročení směrodatného stavu
- SPA mohou být vyhlášeny i na základě informace předpovědní povodňové služby ČHMÚ, na doporučení správce povodí, správce vodního toku nebo vlastníka vodního díla. V úvahu může být vzato i překročení jiného jevu (denní úhrn srážek, hladina vody v nádrži, vznik ledových nápěchů a zácp, chod ledu atd.)





1. SPA – STAV BDĚLOSTI



- **Nebezpečí přirozené povodně (i výstraha ČHMÚ)**
- Nastává dosažením dané úrovně či mezních hodnot sledovaných jevů
- Nutno věnovat zvýšenou pozornost vodnímu toku nebo jinému zdroji povodňového nebezpečí
- Činnost zahajuje hlásná povodňová služba a hlídková služba





2. SPA – STAV POHOTOVOSTI

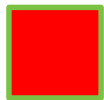


- **Vyhlašován povodňovou komisí**
- Dále je pečlivě sledován vývoj situace
- **Aktivizují se povodňové orgány**
- Uvádějí se do pohotovosti prostředky na zabezpečovací práce
- Opatření ke zmírnění povodně dle povodňových plánů
- **Právně začíná povodeň**





3. SPA – STAV OHROŽENÍ



- **Vyhlašován povodňovou komisí**
- Nebezpečí škod většího rozsahu, ohrožení životů
- **Dosažení kritických hodnot sledovaných jevů se zahájením nouzových opatření**
- Zabezpečovací práce dle povodňových plánů
- Dle potřeby záchranné práce nebo evakuace





KRIZOVÝ STAV

- Krizový stav, neboli stav nebezpečí nebo nouzový stav podle krizového zákona, nemá stanoveny směrodatné limity
- Stav nebezpečí vyhláší pro území kraje nebo jeho část hejtman, v Praze primátor hl. města
- Je vyhlášen na základě posouzení míry ohrožení při konkrétní povodňové situaci a možnostech povodňových orgánů ji zvládnout



DĚKUJI ZA POZORNOST

